



[www.inter-scot.org](http://www.inter-scot.org)

# la lettre de l'inter-Scot®

## les Scot de l'aire métropolitaine lyonnaise

Beaujolais  
Nord-Isère  
La Dombes  
Ouest Lyonnais  
Rives du Rhône

numéro **5**  
octobre 2006

Sud Loire  
Val de Saône Dombes  
Agglomération Lyonnaise  
Bugey Côtière Plaine de l'Ain  
Boucle du Rhône en Dauphiné

**Inter-Scot** : n. m. 2002 ; tiré du latin inter «entre», et scot, cf. loi SRU v. 2000.

Démarche de coordination entre les schémas de cohérence territoriale (Scot) situés dans un territoire où les interdépendances sont fortes. L'inter-Scot de l'aire métropolitaine lyonnaise est le premier du genre, il regroupe 10 Scot, 750 communes et 2,65 millions d'habitants (2<sup>ème</sup> région urbaine de France). Il est animé par l'Agence d'urbanisme pour le développement de l'agglomération lyonnaise sous maîtrise d'ouvrage des syndicats mixtes de Scot.

## inter-Scot actu

### Réunion des présidents

#### Dix voix à l'unisson de l'inter-Scot

Un an après leur dernière rencontre, les dix présidents des Scot de l'aire métropolitaine lyonnaise se sont réunis à Crémieu (Isère), le 6 juillet dernier, à l'invitation du syndicat mixte du Scot Boucle du Rhône en Dauphiné. Cette journée de travail a abordé plusieurs thématiques, notamment le « Chapitre commun » de l'inter-Scot. Appelé à figurer dans chaque Scot, ce document définit les grands objectifs pour les orientations d'aménagement des différents schémas : organisation multipolaire autour de l'étoile ferroviaire, valorisation des espaces naturels, recherche d'une complémentarité entre les différents pôles économiques.

Autre sujet abordé : la politique des transports dans la vallée du Rhône et l'arc languedocien à horizon 2020-2025. Le groupe inter-Scot a en effet été saisi par la Commission nationale du Débat public afin d'exprimer une position. Il considère que le système de transport en vigueur dans la vallée du Rhône conduit à une surconcentration des trafics. Les élus ont donc proposé de développer des systèmes de transports durables et complémentaires, d'aménager les routes nationales existantes et de contribuer à une meilleure maîtrise de la mobilité, notamment grâce à une modulation des péages. Bref, l'enjeu est de passer d'une vallée de transit à une vallée lieu de vie.

Par ailleurs, les dix présidents ont conclu à la nécessité de se retrouver plus régulièrement. Ils ont annoncé une cinquième rencontre dans la foulée, le 14 décembre à Saint-Étienne. Les élus débattront des perspectives et de l'organisation de l'accueil démographique sur l'aire métropolitaine.

**Contact : Sybille Thirion, coordination inter-Scot**  
Tél. : 04 78 63 43 90 [s.thirion@urbalyon.org](mailto:s.thirion@urbalyon.org)  
[www.inter-scot.org](http://www.inter-scot.org)

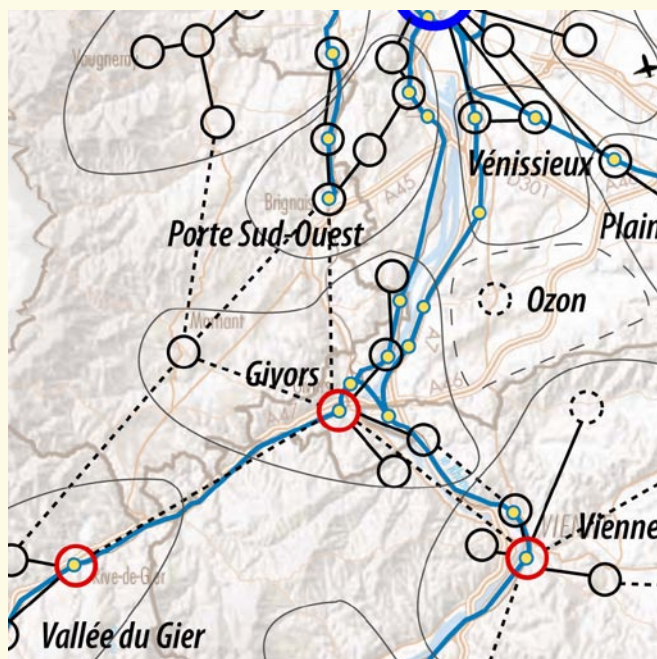
### Partage

#### Cartes sur table

La cartographie jouant un rôle important dans l'appropriation symbolique des territoires, un atelier de représentation cartographique a été proposé par l'Agence d'urbanisme aux bureaux d'études des Scot.

Entre janvier et mai 2006, trois demi-journées ont ainsi été organisées en présence de Martin Vanier, enseignant-chercheur à l'Institut de géographie alpine (IGA), en vue de construire un langage commun à partir des expertises particulières des techniciens, ainsi qu'une représentation partagée du territoire de l'aire métropolitaine lyonnaise. Au final, quatre cartes de diagnostic et quatre cartes prospectives ont vu le jour autour des trois problématiques principales : les polarités, les grandes infrastructures de transport et les espaces naturels et agricoles. Après validation, ces huit cartes communes viendront alimenter et illustrer le « Chapitre commun » des Scot de l'aire métropolitaine lyonnaise.

**Contact : Sébastien Rolland, chargé d'études inter-Scot**  
Tél. : 04 26 99 35 70 [s.rolland@urbalyon.org](mailto:s.rolland@urbalyon.org)



**Une organisation multipolaire**  
Extrait carte de travail, juillet 2006

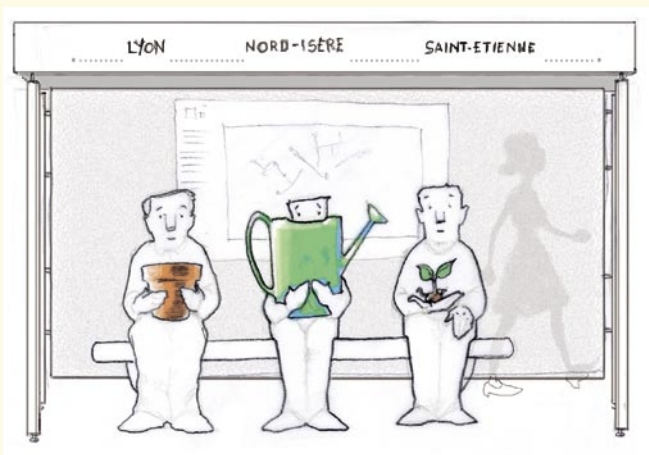
## Prospective

### Bulletin de veille, acte 1

Dans la continuité du Carnet de veille prospective édité en juillet 2005, qui ébauchait différents scénarii d'évolution de la métropole lyonnaise, la démarche inter-Scot publie son premier bulletin annuel de veille prospective sous le titre «Vers quelle métropole allons-nous?».

Ce fascicule synthétise en sept pages 500 heures d'entretiens réalisés avec une soixantaine de personnalités publiques et politiques du territoire de l'aire métropolitaine lyonnaise. Ces acteurs-clés confient leurs perceptions sur quatre problématiques essentielles pour l'évolution de l'aire métropolitaine : l'économie, la structuration spatiale du territoire, l'identité métropolitaine et la gouvernance.

**Contact : Sybille Thirion, coordination inter-Scot**  
Tél. : 04 78 63 43 90 [s.thirion@urbalyon.org](mailto:s.thirion@urbalyon.org)



Un «tripôle» complémentaire ?

## Contournement ouest de Lyon

### L'autoroute cherche sa voie

En réflexion depuis une dizaine d'années, le projet autoroutier de Contournement autoroutier Ouest de Lyon (Col) fait actuellement l'objet d'une étude visant à définir le fuseau dit « du kilomètre ». Parallèlement, pour répondre à la demande de l'association Alternatives aux contournements autoroutiers de Lyon (Alcaly), le ministre des Transports et de l'Équipement a mis en place un groupe de travail qui réfléchit sur des solutions pouvant remplir les mêmes fonctions que le Col sur une zone géographique élargie. Composé d'élus, notamment des présidents des quatre Scot concernés (Sepal, Beaujolais, Ouest Lyonnais et Rives du Rhône) et de représentants de l'État, ce groupe a choisi d'analyser différents scénarii au regard des principes du développement durable et de l'intérêt fonctionnel de l'ouvrage. La Direction régionale de l'équipement (DRE) devrait rendre sa copie au ministre des Transports en début d'année prochaine.

**Contact : Anne Guillabert,**  
chef du service Aménagements et transport DRE  
Tél. : 04 78 62 11 23 [www.rhone-alpes.equipement.gouv.fr](http://www.rhone-alpes.equipement.gouv.fr)

## Fiche pratique

### Concernant l'aire métropolitaine lyonnaise...

Une fiche pratique inter-Scot consacrée aux «Outils de développement et de planification de l'aire métropolitaine lyonnaise» est disponible sur le site [www.inter-scot.org](http://www.inter-scot.org). Sorte de vade-mecum des démarches engagées aux différentes échelles du territoire, elle a vocation à permettre aux élus et partenaires des Scot de comprendre, en quelques chiffres, cartes et lignes, les clés et le vocabulaire de base des démarches et outils concernant le développement de l'aire métropolitaine lyonnaise.

**Contact : Sébastien Rolland, chargé d'études inter-Scot.**  
Tél. : 04 26 99 35 70. [s.rolland@urbalyon.org](mailto:s.rolland@urbalyon.org)

## la vie des Scot

### Nominations

#### Mouvements inter Scot !

Pamela Reymond a été nommée chef de projet du Scot Boucle du Rhône en Dauphiné, anciennement Scot du Haut-Rhône Dauphinois. Elle prend la suite de Cédric Le Jeune, devenu chef de projet du Scot des Rives du Rhône.

**Contact : Pamela Reymond, Scot Boucle du Rhône en Dauphiné**  
Tél. : 04 37 06 13 26 [pamela.reymond@symbord.fr](mailto:pamela.reymond@symbord.fr)

### Rives du Rhône

#### Urba-gare va bon train

L'étude Urba-gare, lancée en septembre 2005 sur quatre gares de l'axe Mâcon-Lyon-Vienne, est étendue au sud de Vienne sur les gares de : Reventin-Vaugris, Saint-Clair-du-Rhône, Péage-de-Roussillon et Saint-Rambert-d'Albon.

Mettant en lumière l'urbanisation autour des gares, ainsi que les opportunités de densification, cet élargissement permettra de raisonner à l'échelle du Scot des Rives du Rhône. L'analyse prend en compte deux dimensions supplémentaires par rapport à la première phase : le potentiel de diversification du tissu économique des pôles gares et les grands équilibres territoriaux en jeu à plus grande échelle. La même méthodologie pourrait à terme être appliquée à l'ensemble de l'étoile ferroviaire lyonnaise.

**Contact : Cédric Le Jeune, chef de projet Scot Rives du Rhône.**  
Tél. : 04 74 48 64 71 [clejeune@scot-rivesdurhone.com](mailto:clejeune@scot-rivesdurhone.com)



## Beaujolais

### Tous différents mais tous solidaires

À l'occasion de la présentation, en juin, du pré-diagnostic relatif au territoire du Scot Beaujolais, les élus ont tenu à faire passer un message d'ouverture : « nous habitons tous une maison commune, la métropole lyonnaise, en copropriété. Il est donc nécessaire de travailler en bonne intelligence en s'appuyant sur les particularités des uns et des autres ».

Ce constat a présidé à la définition, avec les treize communautés de commune concernées, des grandes pistes de réflexion devant conduire à l'élaboration du futur PADD : le développement économique, la mise en œuvre d'une politique de valorisation du paysage existant, la protection des ressources naturelles et le renforcement de la polarité autour de Villefranche-sur-Saône, Belleville et Tarare, principalement.

**Contact : Michel Senelet, chef de projet Scot Beaujolais**  
Tél. : 04 74 65 74 40 [msenelet.scotbeaujolais@wanadoo.fr](mailto:msenelet.scotbeaujolais@wanadoo.fr)

## Agglomération Lyonnaise

### Développement, environnement et solidarité

Prévu pour être voté en février prochain, l'avant-projet de PADD du Scot de l'agglomération lyonnaise est actuellement entre les mains des 40 conseillers syndicaux du Sepal et des 9 présidents des collectivités adhérentes du syndicat mixte. Chacun est appelé à formuler les amendements qu'il juge utiles et qui seront examinés par le conseil syndical en début d'année prochaine.

Cet avant-projet de PADD s'accorde sur la vision du développement de l'aire métropolitaine lyonnaise que le Sepal souhaite partager avec les Scots voisins. Vision s'articulant autour d'une organisation multipolaire qui vise à concentrer la croissance dans des pôles existants ou en devenir bien dotés en équipements et en services et connectés efficacement aux transports en commun. Cette organisation s'appuie, en outre, sur le réseau maillé d'espaces naturels et agricoles et sur le réseau des fleuves. Elle se fonde sur trois choix : celui du développement économique et démographique, celui de faire de l'environnement un moteur et enfin le choix de la solidarité.

**Contact : Laurent Sauzay, chargé de mission Sepal**  
Tél. : 04 37 91 29 32 [lsauzay@grandlyon.org](mailto:lsauzay@grandlyon.org)

## Sud Loire

### Objectif : 2007 !

Validé en juillet dernier, le diagnostic du Scot Sud Loire s'affirme déjà comme un document précieux car unique, à ce jour, à l'échelle du territoire et de ses 117 communes. Une synthèse de ce diagnostic est d'ailleurs en cours de rédaction afin de fournir aux élus un outil de réflexion et de mise en perspective.

Dans la foulée, une 1<sup>ère</sup> version du PADD est attendue pour décembre qui devra pointer les axes forts et consensuels du Scot. L'objectif est d'arrêter le projet de territoire en 2007, année qui sera d'ailleurs consacrée à de nombreuses réunions publiques et séminaires de travail entre élus.

**Contact : Jean-Guy Dumazeau, chef de projet Scot Sud Loire**  
Tél. : 06 09 06 79 99 [jg.dumazeau@scot-sudloire.fr](mailto:jg.dumazeau@scot-sudloire.fr)

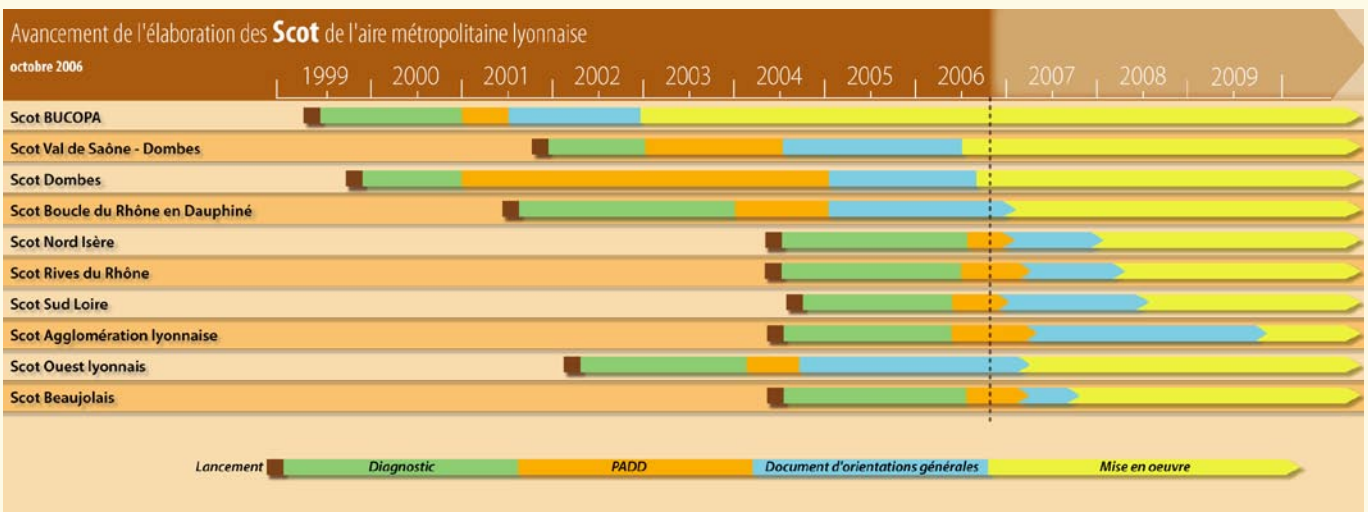
## Ouest Lyonnais

### L'environnement au centre des préoccupations

Le dossier du Scot de l'Ouest Lyonnais, le premier à aboutir dans le département du Rhône, a été présenté au printemps dernier aux services préfectoraux, qui ont opposé une demande de compléments concernant l'évaluation environnementale. La finalisation du projet est donc désormais envisagée pour la fin de l'année, puis la présentation aux personnes publiques associées et l'enquête publique pour début 2007, les élus souhaitant disposer rapidement d'un document d'aménagement du territoire opposable.

Le Scot a également été présenté à la population en avril, à l'occasion de deux réunions publiques qui ont permis d'introduire la « charte paysagère ». Afin que ce document inédit et fortement constitutif du Scot de l'Ouest Lyonnais soit vivant et bien perçu par le grand public, il fera l'objet de petites formations à l'intention des élus et techniciens des collectivités locales, mais aussi de réunions de présentation au public et d'initiatives de sensibilisation en milieu scolaire.

**Contact : Bernard Masetti, chef de projet Scot de l'Ouest Lyonnais**  
Tél. : 04 78 48 37 47. [sol6@wanadoo.fr](mailto:sol6@wanadoo.fr)



# pour aller plus loin

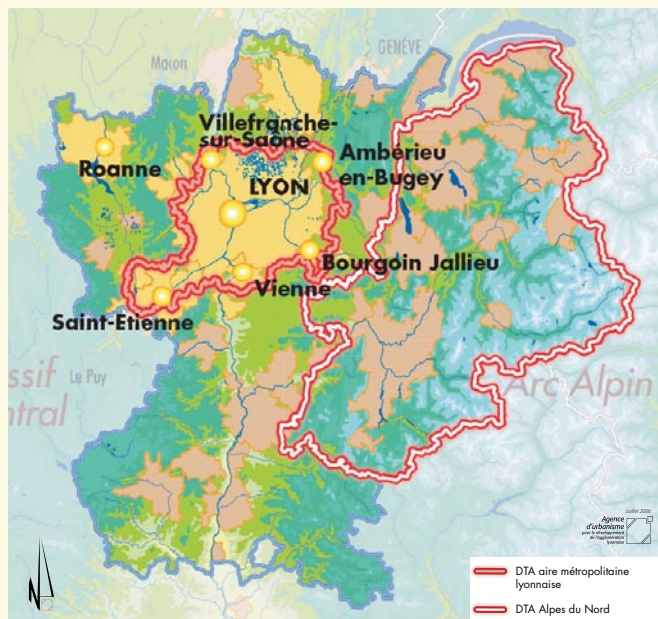
## DTA

### Vers la promulgation du décret

La Directive territoriale d'aménagement (DTA) de l'aire métropolitaine lyonnaise, concernant 383 communes réparties sur quatre départements autour du Rhône, soit 2,2 millions d'habitants, a été examinée par la section des Travaux publics du Conseil d'État le 26 septembre dernier. Le texte entrera en application dans un délai d'environ deux mois.

Ce document d'urbanisme élaboré sous la responsabilité du Préfet est utilisé par l'État dans la mise en cohérence des principaux objectifs en matière de localisation des grands équipements et de préservation des espaces naturels, des sites et des paysages. Après plus de cinq années de réunions et de concertations, sept axes prioritaires ont été inscrits dans cette DTA, notamment la reconnaissance et le soutien de la métropole lyonnaise comme agglomération internationale, la reconquête des territoires en perte d'attractivité et la réalisation des contournements autoroutiers et ferroviaires dans le cadre d'un système de transport favorisant le report modal et cohérent avec le projet de développement métropolitain.

Contact : Anne Guillabert, chef du service Aménagements et transport DRE. Tél. : 04 78 62 11 23 [www.rhone-alpes.equipement.gouv.fr](http://www.rhone-alpes.equipement.gouv.fr)



Agence d'urbanisme pour le développement de l'agglomération lyonnaise  
18 rue du Lac - BP 3129 - 69402 Lyon Cedex 03 - 04 78 63 43 70



Directeur de la publication : Jean-Pierre Guillaumat-Tailliet

Comité de rédaction : Nathalie Louet, Cédric Le Jeune, Michel Senelet, Laurent Sauzay, Sébastien Rolland (coordination)

Assistance rédactionnelle : Nancy Furer (NF2 Presse), Yannick Deguilhem

Infographie : Hervé Fayet

Conformément à la loi Informatique et Libertés du 6 janvier 1978, vous disposez d'un droit d'accès, de modification, de rectification et de suppression des données qui vous concernent.

n° ISSN 1769-7247 (version électronique) n° ISSN 1771-7345 (version papier)

Pour vous abonner à la version électronique ou pour transmettre vos remarques ou informations, envoyez un mél à [inter-scot@urbalyon.org](mailto:inter-scot@urbalyon.org)

# agenda

Du 27/09 au 25/11 : « **Voisins-voisines, nouvelles formes d'habitat individuel en France** », exposition, rencontres, débats, visites...

Contact : Agence d'urbanisme de la région grenobloise, Grenoble  
[www.aurg.org](http://www.aurg.org)

Le 8/11 « **La fabrique des territoires** », séminaire Puca et IUL à Lyon

Contact : [http://rp.urbanisme.equipement.gouv.fr/puca/agenda/frame\\_agenda.htm](http://rp.urbanisme.equipement.gouv.fr/puca/agenda/frame_agenda.htm)

Le 9/11 : **L'intercommunalité en débat, Séance 1 : La fabrique des territoires**, Institut d'Urbanisme de Lyon, 14, avenue Berthelot - 69007 Lyon

En savoir plus : <http://rp.urbanisme.equipement.gouv.fr/puca/agenda/intercommunalite1.htm>

Du 15/11 au 16/11 : « **L'innovation urbaine en débat : rencontre nationale des agences d'urbanisme** », à Dunkerque

Contact : Fédération nationale des agences d'urbanisme, Paris  
[www.fnau.org](http://www.fnau.org)

16 novembre : « **Quelles dynamiques économiques pour les territoires métropolitains ?** », atelier-débat inter-Scot, salle du Conseil du Grand Lyon

Contact : Sybille Thirion, coordination inter-Scot  
Tél. : 04 78 63 43 90 [s.thirion@urbalyon.org](mailto:s.thirion@urbalyon.org)  
[www.inter-scot.org](http://www.inter-scot.org)

Du 16/11 au 18/11 : « **6<sup>e</sup> colloque fluvial européen** », à Lyon

Contact : Maison du fleuve Rhône, Givors  
Tél. : 04 78 73 70 37  
[www.fleuverhone.com](http://www.fleuverhone.com)

Du 28/11 au 1/12 « **Pollutec : équipements, technologies et services de l'environnement** » à Eurexpo

Contact : [www.pollutec.com](http://www.pollutec.com)

Du 30/11 au 6/12 « **Les 19<sup>e</sup> Entretiens du Centre Jacques Cartier** »

Contact : <http://cjc.univ-lyon2.fr/>

Le 6/12 : « **L'action foncière entre acteurs publics et privés** », à Paris

Contact : Adef, Paris, [www.adeff.org](http://www.adeff.org)

Le 7/12 « **La structuration des EPCI et le transfert de compétences** », séminaire Puca et IUL à Paris

Contact : [http://rp.urbanisme.equipement.gouv.fr/puca/agenda/frame\\_agenda.htm](http://rp.urbanisme.equipement.gouv.fr/puca/agenda/frame_agenda.htm)

Le 7/12 « **L'intercommunalité en débat, Séance 2 : La structuration des EPCI et le transfert des compétences** » Grande Arche de la Défense - Paroi Sud

En savoir plus : <http://rp.urbanisme.equipement.gouv.fr/puca/agenda/intercommunalite2.htm>

### Pour contacter les chefs de projet des Scot

**Bucopa** : Christian Gardoni : [cgardoni.smbucopa@wanadoo.fr](mailto:cgardoni.smbucopa@wanadoo.fr)

**Ouest Lyonnais** : Bernard Mosetti : [Sol6@wanadoo.fr](mailto:Sol6@wanadoo.fr)

**Boucle du Rhône en Dauphiné** : Pamela Reymond : [pamela.reymond@symbord.fr](mailto:pamela.reymond@symbord.fr)

**Nord-Isère** : Janine Berne : [scot@nerim.net](mailto:scot@nerim.net)

**Rives du Rhône** : Cédric Le Jeune : [clejeune@scot-rivesdurdhone.com](mailto:clejeune@scot-rivesdurdhone.com)

**Agglomération Lyonnaise** : André Chassin : [achassin@grandlyon.org](mailto:achassin@grandlyon.org)

**Beaujolais** : Michel Senelet : [msenelet.scotbeaujolais@wanadoo.fr](mailto:msenelet.scotbeaujolais@wanadoo.fr)

**Val de Saône-Dombes** : Jacqueline Fournet, présidente

**La Dombes** : Georges Marguin, président

**Sud Loire** : Jean-Guy Dumazeau : [jg.dumazeau@scot-sudloire.fr](mailto:jg.dumazeau@scot-sudloire.fr)